

# PROJEKT TYMCZASOWEJ ORGANIZACJI RUCHU

## NAZWA

Projektu tymczasowej organizacji ruchu na czas budowy zjazdu publicznego z drogi powiatowej nr 1350 C dz. nr 52 obr. Mokre na dz. nr 3176/1 w miejscowości Mokre

## LOKALIZACJA

Województwo Kujawsko - Pomorskie  
Powiat Grudziądzki  
Gmina Grudziądz  
Droga powiatowa nr 1350 C  
relacji gr. woj. - Wielki Welcz - Białachowo  
miejscowość Mokre

## INWESTOR



Nadleśnictwo Jamy  
Jamy 5  
86 - 318 Rogóżno

Imię i Nazwisko	Stanowisko	Specjalność	Pieczętka i podpis
inż. Łukasz Rządkowski	Projektant	Inżynieria Ruchu	

Grudziądz, luty 2020 r.

# OPIS TECHNICZNY

## 1. Podstawa opracowania:

- 1.1 Ustawa z dnia 20 czerwca 1997 r. prawo o ruchu drogowym (Dz. U. z 2020 r., poz. 110).
- 1.2 Ustawa z 21 marca 1985 r. o drogach publicznych (Dz. U. z 2018 r., poz. 2068 z późn. zm.).
- 1.3 Rozporządzenie Ministra Infrastruktury z dnia 18 lutego 2016 r. w sprawie szczegółowych warunków zarządzania ruchem na drogach oraz wykonywania nadzoru nad tym zarządzeniem (Dz. U. z 2017 r. poz. 784 z późn. zm.)
- 1.4 Załączniki do Rozporządzenia Ministra Infrastruktury z dnia 3 lipca 2003 r. w sprawie szczegółowych warunków technicznych dla znaków i sygnałów drogowych oraz urządzeń bezpieczeństwa ruchu drogowego i warunków ich umieszczania na drogach (Dz. U. z 2019 r. poz. 2311):  
Nr 1 – Szczegółowe warunki techniczne dla znaków drogowych pionowych u warunki ich umieszczania na drogach,  
Nr 4 – Szczegółowe warunki techniczne dla urządzeń bezpieczeństwa ruchu drogowego i warunki ich umieszczania na drogach,
- 1.5 Rozporządzenie Ministrów Infrastruktury oraz Spraw Wewnętrznych i Administracji z dnia 31 lipca 2002 r. w sprawie znaków i sygnałów drogowych (Dz. U. z 2019 r. poz. 2310).
- 1.6 Inwentaryzacja istniejącego oznakowania pionowego i poziomego,
- 1.7 Wizja w terenie z wykonaniem dokumentacji fotograficznej,
- 1.8 Bieżące ustalenia z Zamawiającym.

## 2. Cel opracowania:

Projekt tymczasowej organizacji ruchu w ciągu drogi powiatowej nr 1350 C relacji gr. woj. – Wieli Welcz - Białachowo w miejscowości Mokre, opracowano celu zabezpieczenia pasa drogowego drogi publicznej na czas wykonania robót związanych z budową zjazdu publicznego z drogi powiatowej nr 1350 C dz. nr 52 obr. Mokre na dz. nr 3176/1 w miejscowości Mokre.

Przedmiotowy projekt tymczasowej organizacji ruchu przewiduje się wprowadzić do dnia 31 marca 2020 r.

## 3. Lokalizacja i stan istniejący:

Droga powiatowa nr 1350 C zlokalizowana na terenie administracyjnym Powiatu Grudziądzkiego w gminie Grudziądz, przebiegająca przez miejscowość Mokre. Droga o charakterze lokalnym z umiarkowanym natężeniem ruchu kołowego, realizująca ruch drogowy w kierunku nieruchomości jednorodzinnych oraz pól uprawnych w obrębie miejscowości Mokre.

Nawierzchnia przedmiotowej drogi wykonana jest z masy bitumicznej o przekroju drogowym, jednojezdniowym, dwukierunkowym szerokości 5 m bez wyodrębnionych ciągów komunikacji pieszej, teren nieoświetlony.

Miejsce robót zlokalizowane w terenie zabudowanym z obowiązującą prędkością 50 km/h.

## 4. Stan projektowany:

Prace przewidziane w niniejszym opracowaniu prowadzone będą w jednym etapie, przy krawędzi jezdni bez ingerencji w istniejącą nawierzchnię bitumiczną

W związku z realizacją robót przy krawędzi drogi, miejsce realizacji robót należy wygrodzić od najazdu pojazdów znakiem U-3d, z przeciwnego kierunku ruchu należy zastosować tablice U-20b; równoległe do pasa ruchu pojazdów należy zlokalizować tablice U21 a/b.

Dla zapewnienie bezpieczeństwa użytkowników drogi na odcinku prowadzonych prac należy zastosować oznakowanie ostrzegawcze A-12 b/c i A-14 wraz z oświetleniem ostrzegawczym barwy żółtej – pulsującej, zamontowane w odległości min. 50 m od krawędzi wykopu oraz oznakowanie B-25 i B-33 „30 km/h” umieszczone w odległości min. 30 m od miejsca realizacji robót, wraz z odwołaniem B-27 i B-34 po przeciwnej stronie drogi.

Szczegółowe rozwiązania z zakresu organizacji ruchu przedstawiono na schemacie graficznym stanowiącym załącznik do niniejszego opracowania.

Przy zastosowanym, tymczasowym oznakowaniu drogowym, na tylnej części znaku należy umieścić wyróżnik koloru żółtego z folii nie odbłaskowej o powierzchni nie przekraczającej 15 cm<sup>2</sup>, na słupkach od

oznakowania tymczasowego należy zastosować wyróżnik w postaci naklejonego paska z żółtej folii nie odbłaskowej o szerokości 3 cm.

Po zakończeniu prac, należy przywrócić pas drogowy do stanu pierwotnego, w tym uzupełnienie gruntu i nasadzenia trawy.

W trakcie realizacji prac, mimo prawidłowego zabezpieczenia pasa robót, przewiduje się możliwe wystąpienie następujących zagrożeń:

- ruch sprzętu budowlanego na placu budowy,
- zagrożenie wpadnięciem do wykopów.
- zagrożenie potrąceniem przez pojazdy poruszające się po drodze w trakcie prowadzenia robót.

## 5. Znaki drogowe:

### Oznakowanie pionowe:

Znaki drogowe wprowadzone dla realizacji prac winny mieć rozmiar z grupy „średnie” i być wykonane w II generacji odbłaskowości.

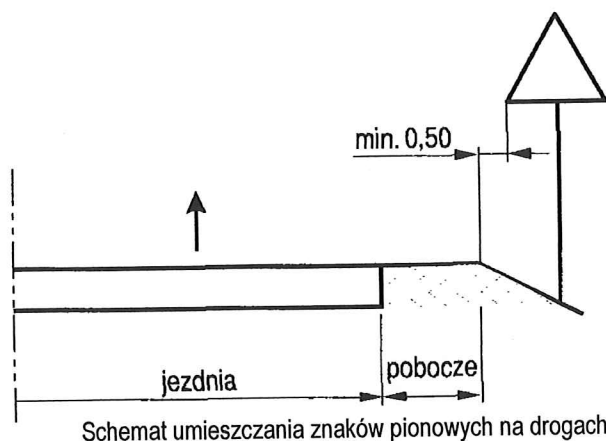
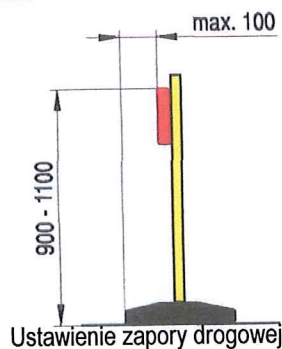
Wysokość pionowa dolnej krawędzi znaku wynosi min. 2,20 m w pasie chodnika, z odstępstwami dla poszczególnych kategorii znaków oraz miejsc ich lokalizacji w przekroju poprzecznym drogi lub ulicy tj. w obszarze zabudowanym lub niezabudowanym, w chodniku, poza koroną drogi, w poboczu utwardzonym i gruntowym, w pasie zieleni poza chodnikiem, nad urządzeniami bezpieczeństwa ruchu, dopuszcza się mocowanie znaków drogowych na słupach oświetleniowych poprzez zastosowanie taśm stalowych typu BANDIMEX.

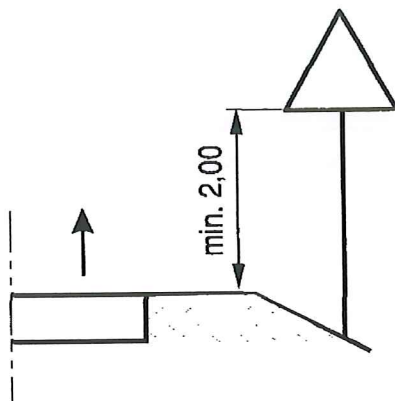
Konstrukcje wsporcze znaków należy zastabilizować w gruncie skarpy lub pobocza drogi.

Konstrukcje wsporcze znaków muszą zapewnić ich całkowitą stabilność przez cały okres trwania oznakowania.

Wszystkie znaki drogowe pionowe oraz ich konstrukcje wsporcze muszą być wykonane przez producenta posiadającego aprobatę techniczną oraz świadectwo kwalifikacji w zakresie ich wytwarzania, wydane przez IBDiM (Instytut Badawczy Dróg i Mostów) w Warszawie i certyfikat uprawniający do oznaczenia wyrobów znakiem bezpieczeństwa „B” wydany przez ITS (Instytut Transportu Samochodowego) w Warszawie.

*Dla znaków pionowych drogowych dopuszcza się niewielkie zmiany ich lokalizacji w zakresie kilku metrów, które wynikają z konieczności ich przesunięcia dla uzyskania pełniejszej ich widoczności lub ich kolizji z istniejącymi urządzeniami nadziemnymi i podziemnymi.*





Schemat wysokości umieszczania znaków pionowych kategorii A, B, C, D, F, G na drogach

## 6. Wprowadzenie organizacji ruchu:

Wprowadzenie tymczasowej organizacji ruchu objętej projektem, zgodnie z § 12 pkt. 1 Rozporządzenia Ministra Infrastruktury, może nastąpić po pisemnym zawiadomieniu przez Wykonawcę prac, na co najmniej 7 dni przed terminem jej wprowadzenia niżej wymienionych urzędów i instytucji:

- Powiatowy Zarząd Dróg w Grudziądzu,
- Starostę Powiatu Grudziądzkiego,
- Komendanta Miejskiego Policji w Grudziądzu.

## 7. Uwagi końcowe:

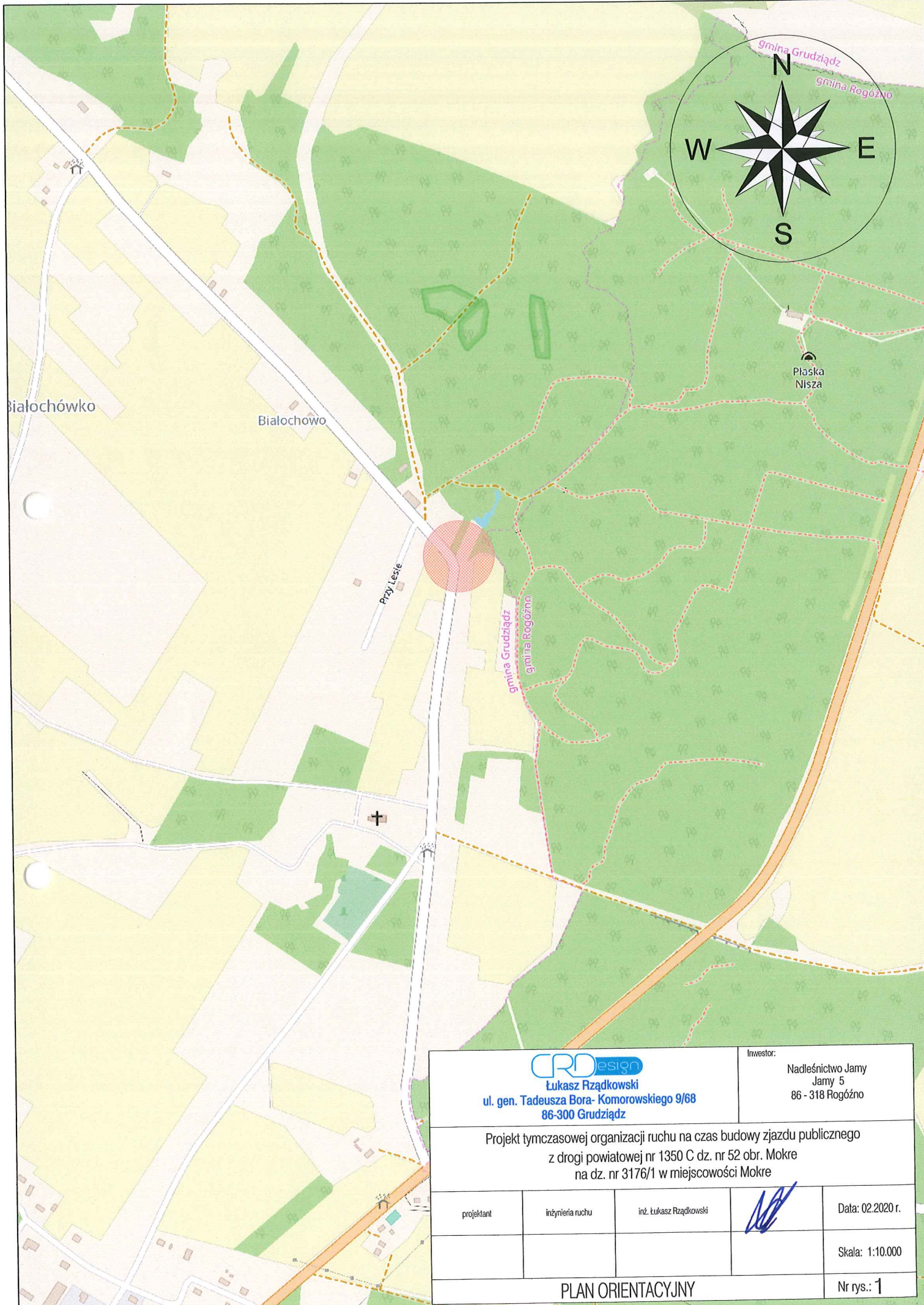
- osoby wykonujące prace w pasie drogowym, powinny być ubrane w odzież ostrzegawczą barwy pomarańczowej lub żółtej z elementami odblaskowymi,
- wszystkie znaki, należy wykonać i zamontować zgodnie z rozporządzeniem Ministra Infrastruktury z dnia 3 lipca 2003 r. w sprawie szczegółowych warunków technicznych dla znaków i sygnałów drogowych oraz urządzeń bezpieczeństwa ruchu drogowego i warunków ich umieszczania na drogach,
- przy umieszczaniu w terenie słupków do znaków drogowych pionowych oraz urządzeń zabezpieczających należy zwrócić uwagę na istniejące uzbrojenie terenu. Roboty ziemne należy wykonywać przy zachowaniu szczególnej ostrożności zgodnie z przepisami BHP,



## 8. Uzgodnienia, opinie, zatwierdzenia:

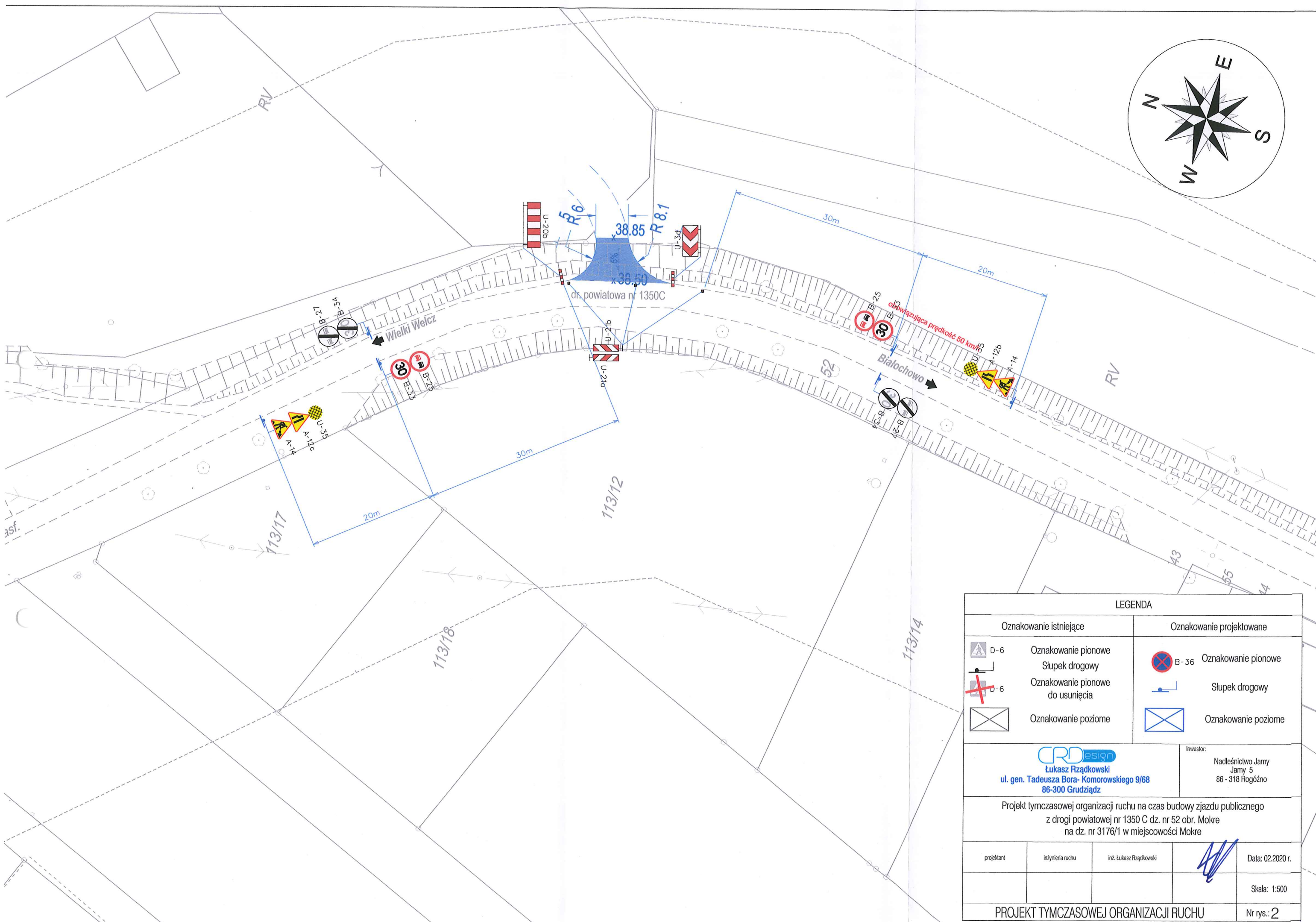
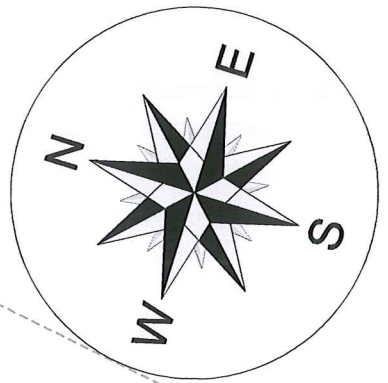
Starosta Grudziądzki  
ul. Małomłyńska 1  
86-300 GRUDZIĄDZ

PROJEKT  
ORGANIZACJI RUCHU  
ZATWIERDZONO  
uzgodnienie nr ..... 000 9129.012.2020  
z dn. .... 2020-03-10

Z up. STAROSTY  
Katarzyna Kmieciak  
PODINSPEKTOR  
Wydział Komunikacji



 <b>Lukasz Rządkowski</b> ul. gen. Tadeusza Bora-Komorowskiego 9/68 86-300 Grudziądz			Inwestor: Nadleśnictwo Jamy Jamy 5 86 - 318 Rogóźno	
Projekt tymczasowej organizacji ruchu na czas budowy zjazdu publicznego z drogi powiatowej nr 1350 C dz. nr 52 obr. Mokre na dz. nr 3176/1 w miejscowości Mokre				
projektant	inżynieria ruchu	inż. Lukasz Rządkowski		Data: 02.2020 r.
				Skala: 1:10.000
<b>PLAN ORIENTACYJNY</b>				Nr rys.: 1



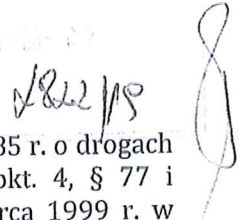
LEGENDA				
Oznakowanie istniejące	Oznakowanie projektowane			
D-6	B-36			
Oznakowanie pionowe Słupki drogowy	Oznakowanie pionowe Słupki drogowy			
D-6	B-36			
Oznakowanie pionowe do usunięcia	Oznakowanie poziome			
D-6	B-36			
Oznakowanie poziome				
 <b>Lukasz Rządkowski</b> ul. gen. Tadeusza Bora-Komorowskiego 9/68 86-300 Grudziądz				
Inwestor: Nadleśnictwo Jamy Jamy 5 86-318 Rogóżno				
Projekt tymczasowej organizacji ruchu na czas budowy zjazdu publicznego z drogi powiatowej nr 1350 C dz. nr 52 obr. Mokre na dz. nr 3176/1 w miejscowości Mokre				
projektant	inżynieria ruchu	inż. Lukasz Rządkowski		Data: 02.2020 r.
				Skala: 1:500
<b>PROJEKT TYMCZASOWEJ ORGANIZACJI RUCHU</b>				Nr rys.: 2



Grudziądz, dnia 26 lipca 2019 r.

DM.4410.25.2019

### DECYZJA NR 177/07/2019



Na podstawie art. 20 pkt. 8, art. 29 ust. 1, 3 i 5 ustawy z dnia 21 marca 1985 r. o drogach publicznych (Dz. U. z 2018r., poz. 2068 ze zm.) w związku z § 55 ust.1 pkt. 4, § 77 i § 78 rozporządzenia Ministra Transportu i Gospodarki Morskiej z dnia 2 marca 1999 r. w sprawie warunków technicznych, jakim powinny odpowiadać drogi publiczne i ich usytuowanie (tekst jednolity Dz. U. z 2016r. poz. 124), art. 104 ustawy z dnia 14 czerwca 1960r. Kodeksu postępowania administracyjnego (Dz. U. z 2018r. poz. 2096 ze zm.), działając z upoważnienia Zarządu Powiatu Grudziądzkiego z dnia 1 sierpnia 2003 r. do załatwienia w jego imieniu spraw należących do kompetencji zarządcy drogi, w tym do wydawania decyzji administracyjnych i postanowień w sprawach określonych w przepisach ustawy o drogach publicznych i przepisach wykonawczych do tej ustawy, po rozpatrzeniu wniosku z dnia 05.07.2019r., złożonego przez Nadleśnictwo Jamy, Jamy 5, 86-318 Rogóźno, reprezentowane przez Pana Stanisława Miłkowskiego (na podstawie udzielonego pełnomocnictwa z dnia 10 lipca 2018r. przez Nadleśniczego Nadleśnictwa Jamy Pana Wiesława Koseckiego powołanego na powyższą funkcję w dniu 5 czerwca 2018r. przez Pana Bartosza Michała Bazea Dyrektora Regionalnej Dyrekcji Lasów Państwowych w Toruniu), o wyrażenie zgody na budowę zjazdu o parametrach zjazdu publicznego z drogi powiatowej nr 1350C Gr. woj. – Wielki Węlcz – Białochowo w miejscowości Mokre, gm. Grudziądz,

#### ZEZWALA SIĘ

Nadleśnictwu Jamy na budowę zjazdu na pole, o parametrach zjazdu publicznego z drogi powiatowej nr 1350C Gr. woj. – Wielki Węlcz – Białochowo (dz. nr 52, obręb Mokre), na działkę nr 3176/1, obręb Mokre, położonej w miejscowości Mokre, gm. Grudziądz, na czas nieokreślony z zastrzeżeniem, iż w przypadku nie wybudowania zjazdu w ciągu 3 lat decyzja niniejsza wygasa, na niżej podanych warunkach :

#### 1. Parametry techniczne projektowanego zjazdu:

- a. szerokość nie mniejsza niż 5,0 m, w tym jezdni o szerokości nie mniejszej niż 3,5 m i nie większej niż szerokość jezdni na drodze,
- b. nawierzchnia co najmniej twarda w granicach pasa drogowego,
- c. przecięcie krawędzi nawierzchni zjazdu i drogi wyokrąglone łukiem kołowym o promieniu nie mniejszym niż 5 m,
- d. pochylenie podłużne zjazdu w obrębie korony drogi dostosowane do jej ukształtowania,
- e. zaprojektować zjazd tak, aby wody opadowe ze zjazdu nie spływały na drogę powiatową,
- f. na długości nie mniejszej niż 7,0 m od krawędzi korony drogi pochylenie podłużne zjazdu nie większe niż 5% , a na dalszym odcinku – nie większe niż 12%,
- g. na połączeniu nawierzchni jezdni ze zjazdem zaprojektować krawężnik przejazdowy, a na łukach (skosach) zaprojektować krawężnik lub obrzeże betonowe, opracować projekt odwodnienia zjazdu, zakazuje się odprowadzania wody na jezdnię.

2. Projekt i wykonanie konstrukcji jezdni i chodników zgodnie z wymogami rozporządzenia Ministra Transportu i Gospodarki Morskiej z dnia 2 marca 1999r. w sprawie warunków technicznych, jakim powinny odpowiadać drogi publiczne i ich (tekst jednolity Dz. U. z 2016r. poz. 124).

3. Lokalizacja zjazdu winna być zgodna z załącznikiem graficznym załączonym do wniosku na budowę zjazdu, będącym niezbędnym elementem niniejszej decyzji.

4. Koszt budowy lub modernizacji urządzeń w pasie drogowym związanych z realizacją zadania ponosi inwestor, na którym spoczywa również obowiązek wykonania tych prac.

5. W przypadku kolizji zjazdu z istniejącymi urządzeniami lub sieciami w pasie drogowym, inwestor na własny koszt dokona zabezpieczenia lub przełożenia kolidującego urządzenia lub sieci.

6. Zarządca drogi nie ponosi odpowiedzialności za uszkodzenie urządzeń energetycznych, telekomunikacyjnych, oświetleniowych, gazowych, wodociągowych i kanalizacyjnych występujących w pasie drogowym na wysokości projektowanego zjazdu.

7. Przed rozpoczęciem robót budowlanych inwestor zobowiązany jest do wystąpienia z wnioskiem do zarządcy drogi powiatowej na zajęcie pasa drogowego w celu prowadzenia robót w pasie drogowym.

8. Do wniosku o zajęcie pasa drogowego należy dołączyć **projekt organizacji ruchu zaopiniowany przez Policję i zarządcę drogi oraz zatwierdzony przez Starostę Powiatu Grudziądzkiego – Kierownika Wydziału Komunikacji.**

9. Zgodnie z art. 30 ustawy z dnia 21 marca 1985 r. o drogach publicznych (Dz. U. z 2018r., poz. 2068 ze zm.) utrzymywanie zjazdów, łącznie ze znajdującymi się pod nimi przepustami, należy do właścicieli lub użytkowników gruntów przyległych do drogi.

10. Przedmiotowe roboty zgodnie z art. 43 ustawy z dnia 7 lipca 1994r. Prawo budowlane (Dz. z 2018r. poz. 1202 ze zm.), podlegają geodezyjnemu wytyczeniu w terenie, a po zakończeniu robót podlegają geodezyjnej inwentaryzacji powykonawczej przez jednostki uprawnione do wykonywania prac geodezyjnych.

11. **W przypadku wybudowania zjazdu bez zezwolenie zarządcy drogi lub o parametrach innych niż określone w niniejszej decyzji, zarządca drogi wymierzy karę pieniężną zgodnie z art. 29a ustawy o drogach publicznych.**

#### UZASADNIENIE

Strona wystąpiła z wnioskiem o budowę zjazdu z drogi powiatowej nr 1350C Gr. woj. – Wielki Węlcz – Białochowo w miejscowości Mokre, na działkę nr 3176/1, obręb Mokre, o parametrach zjazdu publicznego.

Organ I instancji po wnikliwym przeanalizowaniu zgromadzonego w sprawie materiału dowodowego postanowił wydać decyzję pozytywną. Kierował się przy tym zapisami art. 29 ust. 1, 3 i 5 ustawy z dnia 21 marca 1985r. o drogach publicznych (Dz. U. z 2018r., poz. 2068 ze zm.) oraz § 55 ust. 1 pkt. 4, § 77 i § 78 cyt. rozporządzenia Ministra Transportu i Gospodarki Morskiej z dnia 2 marca 1999r. w sprawie warunków technicznych jakim powinny odpowiadać drogi publiczne i ich usytuowanie (tekst jednolity Dz. U. z 2016r. poz. 124), wskazując, że budowa zjazdu jest zgodna z załącznikami graficznymi, załączonymi do niniejszej decyzji.

Zgodnie z pkt 3 § 55 ust. 1 cyt. rozporządzenia Ministra Transportu i Gospodarki Morskiej zjazd publiczny to określony przez zarządcę drogi zjazd co najmniej do jednego obiektu, w którym jest prowadzona działalność gospodarcza, lub działalność o charakterze publicznym.

Z kolei § 77 cyt. rozporządzenia stanowi, że zjazd z drogi powinien być zaprojektowany i wybudowany w sposób odpowiadający wymaganiom wynikającym z jego usytuowania i przeznaczenia, a w szczególności powinien być dostosowany do wymagań bezpieczeństwa



ruchu na drodze, wymiarów gabarytowych pojazdów, dla których jest przeznaczony, oraz do wymagań bezpieczeństwa ruchu pieszych, a § 79 określa parametry techniczne zjazdu.

Wyrażając zgodę na budowę wnioskowanego zjazdu organ I instancji nie znalazł przeciwwskazań do jego budowy ze względu na bezpieczeństwo ruchu drogowego oraz życie mieszkańców działki sąsiedniej.

Niniejsze zezwolenie nie stanowi też zezwolenia na prowadzenie robót w pasie drogowym, o które strona powinna wystąpić do zarządcy drogi z art. 40 ust. 1 i ust. 2 pkt. 1 ustawy z dnia 21 marca 1985r. o drogach publicznych (Dz. U. z 2018r., poz. 2068 ze zm.).

### POUCZENIE

Od niniejszej decyzji służy stronie prawo odwołania do Samorządowego Kolegium Odwoławczego w Toruniu, ul. Targowa 13/15, za moim pośrednictwem w terminie 14 dni od dnia jej doręczenia. W trakcie biegu terminu do wniesienia odwołania strona może zrzec się prawa do wniesienia odwołania wobec organu administracji publicznej, który wydał decyzję. Z dniem doręczenia organowi administracji publicznej oświadczenia o zrzeczeniu się prawa do wniesienia odwołania przez ostatnią ze stron postępowania, decyzja staje się ostateczna i prawomocna.

Z up. ZARZĄDU POWIATU

inż. Janusz Różański  
KIENICZNIK

#### Otrzymują:

1. Nadleśnictwo Jamy, Jamy 5, 86-318 Rogóźno
2. a/a

#### Oplata skarbową:

Dnia 11.07.2019r. dokonano opłaty skarbowej w kwocie 82,00 zł na podstawie cz. III pkt. 44 ppkt 2 załącznika do ustawy z dnia 16 listopada 2006r. o opłacie skarbowej (Dz. U. z 2015r., poz. 783 ze zm.). Za przedłożone pełnomocnictwo uiszczono opłatę skarbową w wysokości 17 zł dnia 11.07.2019r.

Sprawę prowadzi : Jakub Tadych

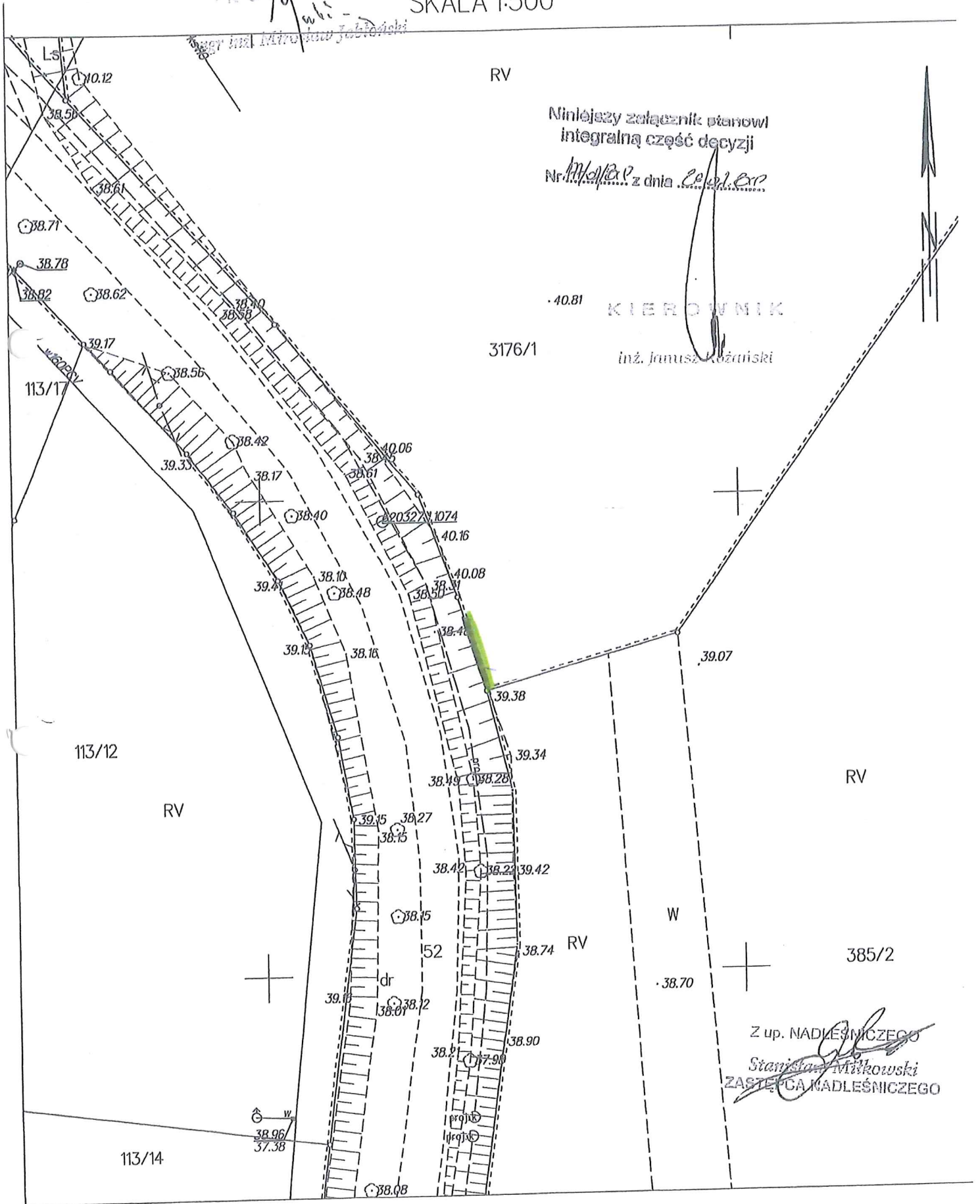
Województwo: kujawsko-pomorskie  
Powiat: grudziądzki  
Jednostka ewidencyjna: 040601\_2, Grudziądz  
Obręb: 0010, Mokre  
Działka: 3176/1

01.07.2010  
INSPEKTOR  
MAPA ZASADNICZA  
SKALA 1:500

inż. inż. Miroslaw Jankowski

Niniejszy załącznik stanowi  
integralną część decyzji  
Nr. 174/2010 z dnia 01.07.2010

40.81  
KIEROWNIK  
inż. Janusz Kozłowski



Z up. NADLEŚNICZEGO  
*Stanisław Mirowski*  
ZASTĘPCA NADLEŚNICZEGO